

---

**OBEC NOVÁ VES u MLADÉ VOŽICE**  
**Zastupitelstvo obce NOVÁ VES u MLADÉ VOŽICE**  
**Obecně závazná vyhláška obce NOVÁ VES u MLADÉ VOŽICE č 3./2020,**  
**o místním poplatku za užívání veřejného prostranství**

Zastupitelstvo obce Nová Ves u Mladé Vožice se na svém zasedání dne 22.11.2019 usnesením č. 59/2019 usneslo vydat na základě § 14 zákona č. 565/1990 Sb., o místních poplatcích, ve znění pozdějších předpisů (dále jen „zákon o místních poplatcích“), a v souladu s § 10 písm. d) a § 84 odst. 2 písm. h) zákona č. 128/2000 Sb., o obcích (obecní zřízení), ve znění pozdějších předpisů, tuto obecně závaznou vyhlášku (dále jen „tato vyhláška“):

**Čl. 1**

**Úvodní ustanovení**

- (1) Obec Nová Ves u Mladé Vožice touto vyhláškou zavádí místní poplatek za užívání veřejného prostranství (dále jen „poplatek“).
- (2) Správcem poplatku je obecní úřad Nová Ves u Mladé Vožice

**Čl. 2**

**Předmět poplatku a poplatník**

- (1) Poplatek za užívání veřejného prostranství se vybírá za zvláštní užívání veřejného prostranství, kterým se rozumí provádění výkopových prací, umístění dočasných staveb a zařízení sloužících pro poskytování prodeje a služeb, pro umístění stavebních nebo reklamních zařízení, zařízení cirkusů, lunaparků a jiných obdobných atrakcí, umístění skládek, vyhrazení trvalého parkovacího místa a užívání tohoto prostranství pro kulturní, sportovní a reklamní akce nebo potřeby tvorby filmových a televizních děl.
- (2) Poplatek za užívání veřejného prostranství platí fyzické i právnické osoby, které užívají veřejné prostranství způsobem uvedeným v odstavci 1 (dále jen „poplatník“).

**Čl. 3**

**Veřejná prostranství**

Poplatek se platí za užívání veřejných prostranství, která jsou uvedena jmenovitě v příloze č. 1 a graficky vyznačena na mapě v příloze č. 2. Tyto přílohy tvoří nedílnou součást této vyhlášky.

## Čl. 4

### Ohlašovací povinnost

- (1) Poplatník je povinen ohlásit zvláštní užívání veřejného prostranství správci poplatku nejpozději 15 dní před zahájením užívání veřejného prostranství. V případě užívání veřejného prostranství po dobu kratší než 15 dní, je povinen splnit ohlašovací povinnost nejpozději v den zahájení užívání veřejného prostranství. Pokud tento den připadne na sobotu, neděli nebo státem uznaný svátek, je poplatník povinen splnit ohlašovací povinnost nejbližší následující pracovní den.
- (2) V ohlášení poplatník uvede<sup>1</sup>
  - a) jméno, popřípadě jména, a příjmení nebo název, obecný identifikátor, byl-li přidělen, místo pobytu nebo sídlo, sídlo podnikatele, popřípadě další adresu pro doručování; právnická osoba uvede též osoby, které jsou jejím jménem oprávněny jednat v poplatkových věcech,
  - b) čísla všech svých účtů u poskytovatelů platebních služeb, včetně poskytovatelů těchto služeb v zahraničí, užívaných v souvislosti s podnikatelskou činností, v případě, že předmět poplatku souvisí s podnikatelskou činností poplatníka,
  - c) další údaje rozhodné pro stanovení poplatku, zejména předpokládanou dobu, způsob, místo a výměru užívání veřejného prostranství, včetně skutečností dokládajících vznik nároku na případnou úlevu nebo osvobození od poplatku.
- (3) Poplatník, který nemá sídlo nebo bydliště na území členského státu Evropské unie, jiného smluvního státu Dohody o Evropském hospodářském prostoru nebo Švýcarské konfederace, uvede kromě údajů požadovaných v odstavci 2 adresu svého zmocněnce v tuzemsku pro doručování.
- (4) Dojde-li ke změně údajů uvedených v ohlášení, je poplatník povinen tuto změnu oznámit do 15 dnů ode dne, kdy nastala.
- (5) Povinnost ohlásit údaj podle odst. 2 nebo jeho změnu se nevztahuje na údaj, který může správce poplatku automatizovaným způsobem zjistit z rejstříků nebo evidencí, do nichž má zřízen automatizovaný přístup. Okruh těchto údajů zveřejní správce poplatku na své úřední desce.

## Čl. 5

### Sazba poplatku

- (1) Sazba poplatku činí za každý i započatý m<sup>2</sup> a každý i započatý den:
  - a) za umístění dočasných staveb a zařízení sloužících pro poskytování služeb 20Kč
  - b) za umístění dočasných staveb sloužících pro poskytování prodeje 20 Kč,

---

<sup>1</sup> § 14a odst. 2 zákona o místních poplatcích

c) <u>za umístění zařízení sloužících pro poskytování prodeje</u>	50 Kč
d) za provádění výkopových prací	20 Kč,
e) za umístění stavebních zařízení	20 Kč,
f) <u>za umístění reklamních zařízení</u>	100 Kč,
g) <u>za umístění zařízení lunaparků a jiných obdobných atrakcí</u>	50 Kč,
h) za umístění zařízení cirkusů	50 Kč,
i) za umístění skládek	100 Kč
j) za vyhrazení trvalého parkovacího místa	100 Kč,
k) za užívání veřejného prostranství pro kulturní akce	10 Kč,
l) za užívání veřejného prostranství pro sportovní akce	10 Kč,
m) za užívání veřejného prostranství pro reklamní akce	50 Kč,
n) za užívání veřejného prostranství pro potřeby tvorby filmových a televizních děl	50Kč

## Čl. 6

### Splatnost poplatku

Poplatek je splatný ve lhůtě do 10 dnů ode dne ukončení užívání veřejného prostranství.

## Čl. 7

### Osvobození a úlevy

(1) Poplatek se neplatí:

- a) za vyhrazení trvalého parkovacího místa pro osobu, která je držitelem průkazu ZTP nebo ZTP/P,
- b) z akcí pořádaných na veřejném prostranství, jejichž celý výtěžek je odveden na charitativní a veřejně prospěšné účely

**Čl. 8**  
**Navýšení poplatku**

- (1) Nebudou-li poplatky zaplacený poplatníkem včas nebo ve správné výši, vyměří mu správce poplatku poplatek platebním výměrem nebo hromadným předpisným seznamem.
- (2) Včas nezaplacené poplatky nebo část těchto poplatků může správce poplatku zvýšit až na trojnásobek; toto zvýšení je příslušenstvím poplatku sledujícím jeho osud.

**Čl. 9**  
**Účinnost**

Tato vyhláška nabývá účinnosti dnem 01.01.2020

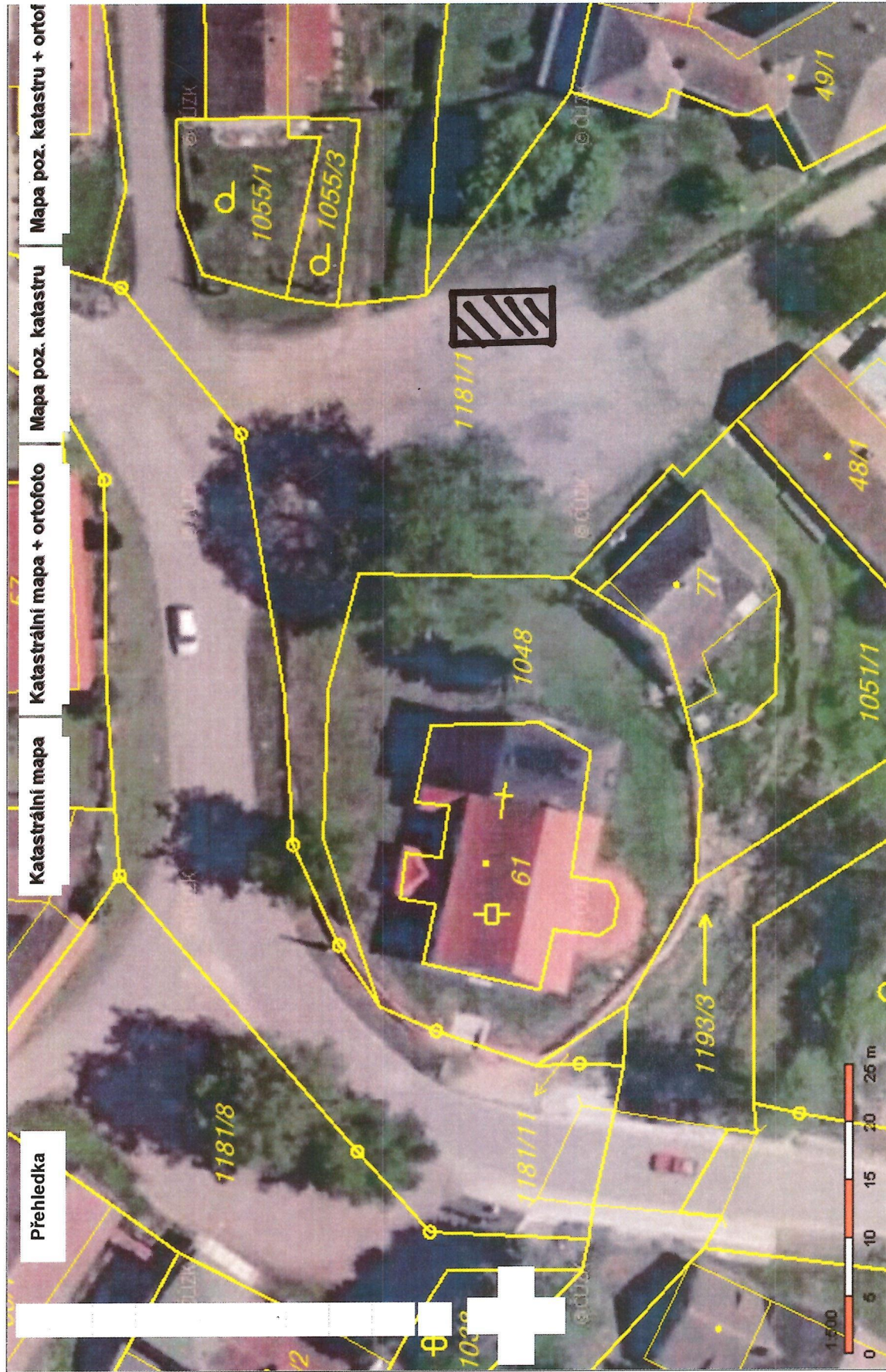
.....  
Holubová Jaroslava  
místostarosta

.....  
Kříklán Josef  
starosta

Vyvěšeno na úřední desce dne: 29.11.2019

Sejmuto z úřední desky dne:

Příloha – Grafické upřesnění míst k užívání veřejného prostranství v místních částí obce  
Nová Ves u Mladé Vožice



Přehledka

Katastrální mapa

Katastrální mapa + ortofoto

Mapa poz. katastru

Mapa poz. katastru + ortof

# NOVÁ VĚS - PLOCHA 43 m<sup>2</sup>

Obsah katastrální mapy a mapy pozemkového katastru se zobrazuje od měřítka 1:5000. Podrobnější informace k používání mapy, aktualizaci dat a jejího obsahu jsou uvedeny v nápořádě ( PDE formát).  
**Veškeré zjištěné hodnoty souřadnic a délek nelze využívat pro vykřovávání hranic pozemků v terénu.**



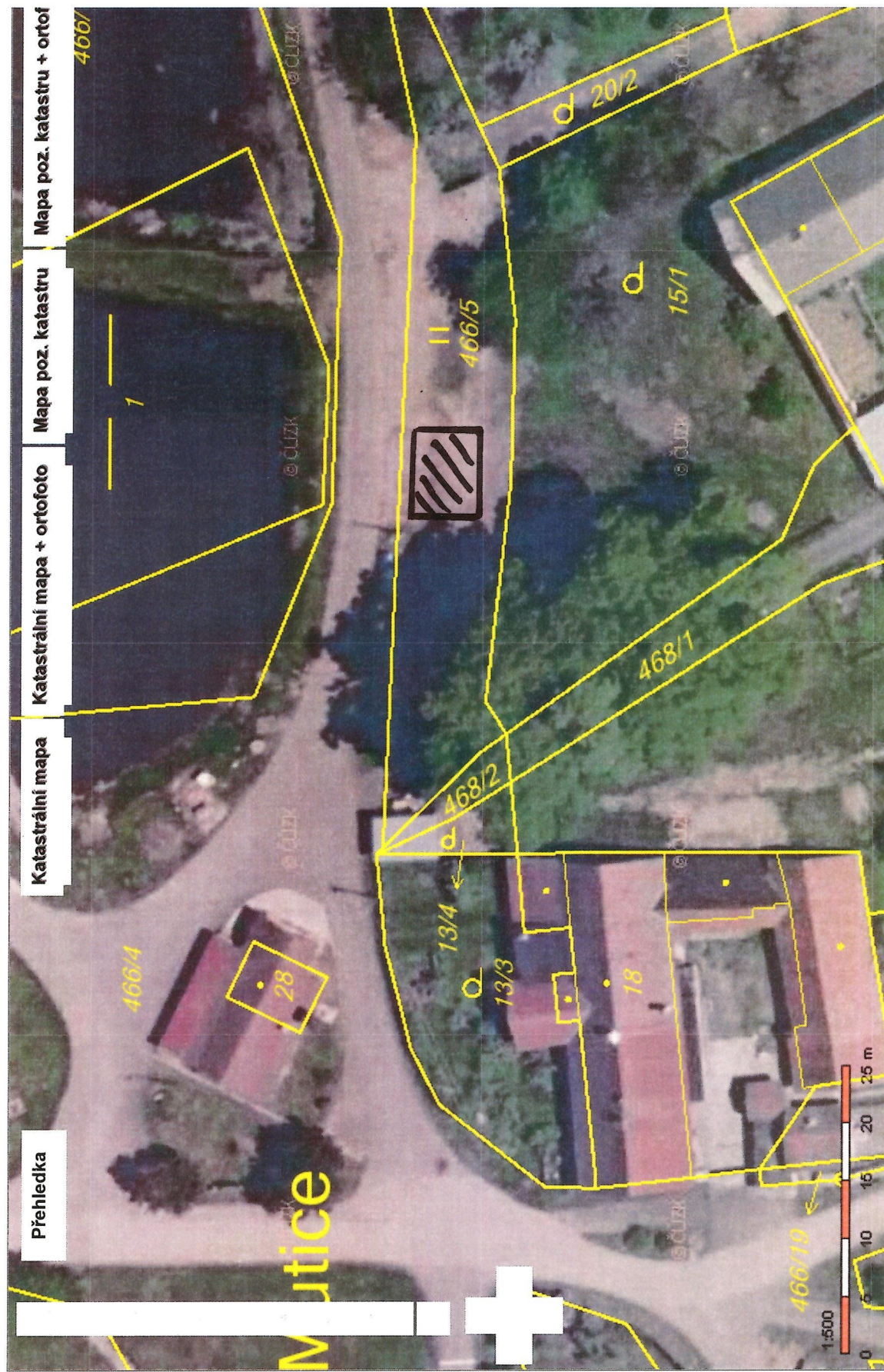
# KŘTĚŇOVICE - PLOCHA 40 m<sup>2</sup>

Obsah katastrální mapy a mapy pozemkového katastru se zobrazuje od měřítka 1:5000.  
Podrobnější informace k používání mapy, aktualizaci dat a jejího obsahu jsou uvedeny v nápořádě ( PDE formát).  
**Veškeré zjištěné hodnoty souřadnic a délek nelze využívat pro vytyčování hranic pozemků v terénu.**



# HORNÍ STRŽEŽ - PLOCHA 43 m<sup>2</sup>

Obsah katastrální mapy a mapy pozemkového katastru se zobrazuje od měřítka 1:5000.  
 Podrobnější informace k používání mapy, aktualizaci dat a jejího obsahu jsou uvedeny v **nápovědě** ( PDE formát).  
**Veskeré zjištěné hodnoty souradnic a délek nelze využívat pro vytyčování hranic pozemků v terénu.**



# MUTICE - PLOCHA 36 m<sup>2</sup>

Obsah katastrální mapy a mapy pozemkového katastru se zobrazuje od měřítka 1:5000. Podrobnější informace k používání mapy, aktualizaci dat a jejího obsahu jsou uvedeny v [nápopovědě](#) ( [PDE](#) formát).  
**Veškeré zjištěné hodnoty souřadnic a defek nelze využívat pro vytyčování hranic pozemků v terénu.**